

苗栗縣社區營造及村落文化發展計畫

社區深度文化之旅



| 專題報導 |

- ◆ 苗栗縣社區營造及村落文化發展計畫 - 社區深度文化之旅
- ◆ 110 年度客語能力認證 - 歡迎苗栗鄉親踴躍報名

苗栗縣社區營造及村落文化發展計畫

社區深度文化之旅

主題

說明

聯絡窗口

阿婆的好味道

苗栗市客家飲食文化之旅

苗栗火車站→北苗市場(含中午用餐)→苗栗火車站(搭火車)→苗栗高鐵站→客家圓樓

上苗里活動中心 /
涂劉英妹理事長
0921-177558

話說蘭草之鄉

苑裡蘭草工藝體驗之旅

苑裡火車站→天下路老街→蘭子工作室→山腳社區風味餐(午餐)→山腳國小日式宿舍(聽故事玩蘭草)

苑裡掀海風 / 林秀芃小姐
0987-027207 (老街導覽)
蘭子工作室 / 李易紳先生
0980-872950 (創新蘭編導覽)
苑裡山腳社區 / 黃增楨理事長
0921-740736 (山腳導覽)

尋找朱銘通霄

朱銘故鄉尋寶之旅

通霄火車站→通霄鎮公所、通霄慈惠宮→鎮上老行業→家庭廚房(午餐)→通霄精鹽廠

黃日春小姐 0989-294086

山裡的客家本色

涂敏恆故鄉探源之旅

水頭人家(簡介及午餐製作)→百年苦楝樹伯公→觀魚亭(午餐及泡腳放鬆)→涂敏恆故居→水頭人家(學習心得分享)

張書榕小姐 0931-134730

尋找阿福爺爺

南庄礦業聚落文化之旅

南庄遊客中心(影片欣賞)→挑擔聚落(銀杏巷及桂花巷)→黃金窯烤麵包(午餐)→十三間老街→礦業客家生活體驗館
中餐:黃金窯烤麵包

劉英華小姐 0931-505675
張榮福先生 0952-751401





苗栗 18 鄉鎮市，每一個小鎮、每一個社區都有著與眾不同的文化、特色景觀，苗栗縣政府為了鼓勵社區發展村落的特色旅遊與傳承在地文化，於 108 年、109 年辦理「苗栗縣社區營造及村落文化發展計畫」，不僅凝聚社區居民的團結力量，也讓旅客放慢旅遊的速度，以「走」的方式，認識社區的歷史、體驗道地的文化，在社區的巷弄間恣意漫遊。

主題

說明

聯絡窗口

陶藝之美，走讀農村— 公館深度文化之旅

中義社區田間風光導覽介紹→苗栗陶瓷博物館館舍導覽及捏陶體驗→紅棗食府特色風味餐→喜妹娜哇稻草藝品館草編注連繩DIY 體驗→走讀黃金小鎮

美之味農產企業社/
丁寶珠小姐 037-225291

走讀陳家古厝故事— 苗北深度文化之旅

河背庄農園導覽解說、蘿蔔農創體驗→河背庄農園農村風味餐→陳家古厝的故事→金色中港金紙製作體驗

上興社區發展協會/
劉明芳總幹事
0932-288173

藝術之美，走讀慢城— 三義深度文化之旅

茅鄉炭坊香茅產業介紹、手工皂製作體驗→三叉河餐館在地風味餐→千岱博物館木雕藝術之美→三義五穀宮

茅鄉炭坊 / 郭純嵐小姐
0919-045274

漁村故事，走讀石滬— 後龍深度文化之旅

石滬文化介紹→林投葉-童玩DIY 體驗→外埔漁港人文故事、海濱走讀

苗栗縣後龍灣發展協會/
盧文鈞理事長
0921-743789



目錄

7

月號

CONTENTS

封面故事 01

苗栗縣社區營造及村落文化發展計畫 - 社區深度文化之旅
110 年度客語能力認證—歡迎苗栗鄉親踴躍報名

藝文櫥窗 05

亞洲有藝室 season4 「野島同樂 - 超嗨『聲』友會！」
戲劇主題舞台陳設展覽「相思寄浮雲」
林宣文師生聯展
刻鑿映藝—木雕創作聯展
火炎山下的女藝展
2021 臺灣木雕裝置藝術大展
薪傳啓藝—臺灣木雕專題展
細說苗栗縣有形文化資產

藝享空間 11

客家文化發展中心苗栗園區
苗栗工藝園區
苗北藝文中心

鄉情藝訊 15

為恭紀念醫院 劉春生攝影個展「仙境 台灣」
吳濁流藝文館 西湖全聯盟藝創聯展「樂遊西湖展藝采」
吳濁流藝文館 袁玉明油畫創作個展
象山書院「武聖獎」苗栗縣硬筆字書法比賽得獎作品展
苑裡濱海藝文中心「毅彩創生」臺灣口足畫家油畫藝術創作展

在地文創 17

客農知香—稻香客家米食

藝文行旅 18

黃金小鎮上的陶藝之美—苗栗陶瓷博物館



藝文映像 19

一鑿一刻傳遞人生美學 - 木雕師張信裕

藝文快遞 20

北臺大型文化節慶活動資訊

好客學堂 22

共下來學客家諺語



苗栗縣政府文化觀光局

Culture and Tourism Bureau, Miaoli County

地址 / 36045 苗栗市自治路 50 號

電話 / 037-352961~4 · 網址 / www.mlc.gov.tw

指導單位 / 文化部
主辦單位 / 苗栗縣政府
承辦單位 / 苗栗縣政府文化觀光局
發行人 / 徐耀昌
局銜題字 / 徐永進

■ 本局服務時間

上午 8:00 ~ 12:00, 下午 13:00 ~ 17:00

■ 展覽館

休館不開放：週一、除夕

週二至週五：上午 9:00 ~ 17:00

例假日：上午 9:00 ~ 12:00, 下午 13:00 ~ 17:00

■ 高鐵苗栗站旅遊服務中心

週一至週日：

上午 8:30 ~ 12:00, 下午 12:30 ~ 17:00

聯絡電話：245665

■ 苗栗火車站旅遊服務中心

週一至週日：

上午 8:30 ~ 12:00, 下午 12:30 ~ 17:00

聯絡電話：263048

■ 竹南火車站旅遊服務中心

週一至週日：

上午 8:30 ~ 12:00, 下午 12:30 ~ 17:00

聯絡電話：462941

■ 貓裏藝文 PDF 下載：<http://www.mlc.gov.tw>

■ 電子書網站：<http://epaper.mlc.gov.tw>

■ 貓裏藝文 110 年 7 月號

■ 出刊日期：2021.07

■ 免費索取地點：苗栗縣政府、苗栗縣政府文化觀光局、苗栗縣各鄉鎮公所圖書館

■ 本局出版品展售地點：苗栗縣田書集二手書店、台北南天書局、三民書局、五南文化廣場

政風暨保防宣導：節慶送禮應注意，適當表示就可以。

商品標示宣導：商品標示所用文字，應以中文為主，得輔以英文或其他外文。

性別平等宣導：重男輕女不應該，性別平等最現代。

行政中立宣導：不分顏色，不分黨派，行政中立在於心中的那把公正尺。

廉政專線：(037)365145



【貓裏藝文粉絲專頁】

您可以透過臉書搜尋或使用手機掃描 QR code 前往《貓裏藝文》專屬臉書專頁，記得加入粉絲訂閱內容，以掌握更多即時的藝文訊息！



【藝訊刊登】

為了讓藝文訊息更多元，《貓裏藝文》將開放民間團體免費刊登藝文訊息，以苗栗縣的展覽及藝文活動為主。申請者於截稿日前上傳資料至指定表單，編輯部依版面調整，刊載於刊物或粉絲專頁上。



亞洲有藝室 season4 「野島同樂 - 超嗨『聲』友會！」

想像自己漂流到荒島，和原住民語言不通，能用音樂和他們打成一片嗎？以《孤味》榮獲金馬獎最佳原創電影的音樂鬼才柯智豪，分享如何用音樂顛覆框架，讓樂曲旋律跨界。從音樂設計思考的基本概念到實際製作剖析，讓你接觸音樂創作一次就上手，一起「玩」音樂，共創全新的「泛亞洲」音樂國度！

即日起 ~ 8/29 (日)

活動地點：中正堂（前廳）

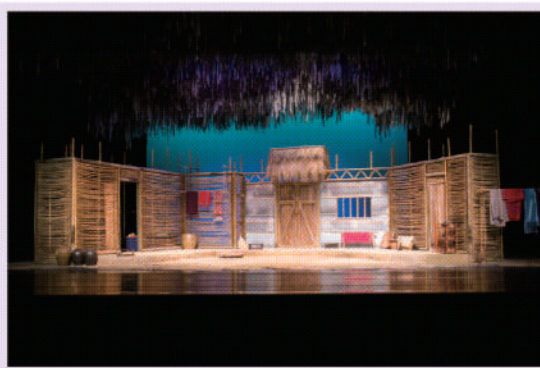
入場方式：自由入場

週二至週五（國定假日除外），09:00-16:50，及中正堂演出開放時間。

承辦人：林筱菀 037-352961#616

戲劇主題舞台陳設展覽「相思寄浮雲」

舞台上所呈現之物件均有其特殊意涵，並因劇場的獨特性，讓舞台設計更具備詩意化特性。此次展覽為EX-亞洲劇團《雨季的美麗與哀愁》經典舞台再現，由知名設計師房國彥巧思打造，主題聚焦在「空間」與「人」。您可以站上舞台，讀段劇中台詞，搭配網美照，透過近距離欣賞，打開自己內心寫照空間，使得舞台每個角落都能有其意義。



即日起 ~ 7/25 (日)

展覽地點：中興畫廊

入場方式：自由入場

承辦人：柯靜安 037-352961#618

林宣文師生聯展

林老師有十年的光陰往返臺北、新竹、苗栗和喜好繪畫的同好一起討論繪畫，學員從小學生到退休人士都有，平日固定學習，專注於彩繪樂趣。本次以「風土人文」為創作主題，透過美感經驗的累積能量，進而察覺、繪製，在創作過程中得到生活啟發，連結「心象」和「圖像」展示，期望同好欣賞之餘，能得到滿滿喜悅與感動，並不忘給予師生鼓勵。



7/21 (三) ~ 8/8 (日)

展覽地點：山月軒

入場方式：自由入場

承辦人：熊莉莉 037-352961#613

5/19 起，中央疫情指揮中心宣布全國進入第三級防疫警戒，苗栗縣政府立即啟動專責及應變醫院、提升病毒核酸檢測量能、規劃再增設篩檢站，以及盤整防疫旅館、疫苗等防疫物資，為確保環境安全，環保局配合各鄉鎮公所針對戶外人潮聚集公共空間、交通場站、大型營業場所、公園、學校及民眾洽公機關等場所周邊環境大規模消毒作業。此外，在警戒解除之前，也請民眾遵守相關防疫規定。



1. 外出時全程配戴口罩，違者將開罰 3 千至 1 萬 5 千元。
2. 避免不必要移動、活動或集會。
3. 停止室內 5 人、室外 10 人以上的家庭聚會（同住者不計）和社交聚會。
4. 自我健康監測（有症狀應就醫）。
5. 營業場所及洽公機關：落實人流管制，戴口罩、保持社交距離。
6. 職場及工作處所：遵守企業持續營運指引之防疫規定，落實個人及工作場所衛生管理，啟動企業持續營運因應措施如異地、遠距辦公、彈性時間上下班（如異地、遠距辦公、彈性時間上下班）。
7. 餐飲場所：應遵守實聯制、社交距離、隔板等防疫措施，無法落實則採外帶。
8. 婚、喪禮：應落實實聯制、社交距離並加強清消。
9. 公共場域、大眾運輸加強清消。
10. 觀展觀賽場所（包含縣內電影院、文化觀光局陳列館、演藝廳、三義木雕博物館、苗北藝文中心、客家圓樓、苗栗陶瓷博物館、泰雅文物館、賽夏民俗文物館、英才書院）、教育學習場域（社區大學、樂齡學習中心、社會教育機構等類似場所）及 10 大類場所（舞廳、舞場、酒家、酒吧、視聽歌唱、特種咖啡茶室、三溫暖、視聽理容、電子遊戲場業及資訊休閒-網咖）皆暫停關閉。

※ 實際情形以中央疫情指揮中心指示為準。



三義木雕博物館

地址：三義鄉廣盛村廣聲新城 88 號 電話：037-876009 傳真：037-870181
 開放時間：週二至週日 09:00 ~ 17:00(16:30 後，停止入館)
 休館時間：週一(如遇假日，照常開館)、除夕及館方公告休館日

展覽名稱	日期	內容	地點
三義木雕源流展	7/1(四) - 7/31(六)	三義木雕由過去至今，發展過程中各時期代表性精采作品。	一館 2 樓
典藏精華展	7/1(四) - 7/31(六)	展出歷年臺灣國際木雕競賽得獎作品	一館、二館 2 樓
木雕師進駐博物館	7/3(六)、7/4(日) 7/10(六)、7/11(日) 7/17(六)、7/18(日) 7/24(六)、7/25(日) 10:00-12:00 13:00-17:00	提供社會大眾與創作者對話空間，對木雕藝術的認識與觀摩，讓民眾有更多重空間視覺享受，帶給國內創作者與民眾新的視野與啟思。	一館 1 樓

刻鑿映藝—木雕創作聯展

7/1(四) ~ 7/18(日)

展出地點：三義木雕博物館 二館 4 樓

嘉義市木雕學會於民國 106 年成立，每年舉辦會員聯展，會員及顧問約 40 人，其中包括文化部登錄傳統鑿花、大木作、小木作匠師、縣市政府核定登錄為傳統木雕工藝、傳統鑿花木雕技術保存者：李宗霖、蔡共新、陳明洲、張旭輝、劉勝仁、陳佐民等人，以及榮獲木雕工藝競賽得獎者：蔡清鈿、李文武、楊永在、林信安、賴冬信…等。

現任理事長李宗霖，特為邀集會員於三義木雕博物館四樓展出精湛作品約 50 件，展出主題涵蓋神像雕刻、鑿花木雕、花板木雕、漢式木雕、及現代木雕工藝創作，每件作品均展現精雕細琢、巧奪天工、造型獨特，具個人特色與創意風格。



劉勝仁《鴻喜》

火炎山下的女藝展

7/1 (四) ~ 7/29 (四)

展出地點：三義木雕博物館 一館地下室

火炎山下的木雕工藝、紅磚產區、蘭草文化、陶窯工藝文化等四大主題與火炎山自然保留區，均源於祖先們百年前族群交融，是一段與在地自然資源共存共榮的故事，一部已經逐漸隱沒於時間的墾拓史詩。本次展覽乃連結「三義木雕博物館」、「灣麗磚瓦文物館」、「台灣人文窯場展演館(華陶窯)」等地方文化館，並邀請苑裡老街上，傳承至今已三代的「美田帽蓆行」，串聯這段逐漸被遺落的苗南文化故事線。

過去「重男輕女」的觀念固著於社會的各個產業結構間，火炎山下的女性，一生面對著社會、生活形態的各類淬練與鉅變，並沒有耀眼的獎牌與事跡，但在她們單純瑣碎的生活日常細節裡，千絲萬縷的情感，投射在蘭編、木藝、磚雕、與陶品創作裡，真切地承載著在地工藝與產業的興盛與變遷。本次展覽以「女藝」為視角，分享女藝師一路行來的創作風景，更讓充滿豐盛與生命力的美學觀點，繼續精彩地在我們日常裡，鮮明的活躍著。



石佳蕙《椅子上的星球》

2021 臺灣木雕裝置藝術大展

7/20 (二) ~ 7/31 (六)

展出地點：三義木雕博物館 二館 2、3、4 樓

木，汲取萬物日月精華、承載百年土地記憶，生命在木頭之中流動所刻劃下的木輪，就是延續傳承的最好體現。展覽策劃核心理念，強調每件藝術作品與展示場域之連結，希望透過作品與地域的緊密連結性，擴大且延伸作品背後欲呈現之獨特價值及意義，同時創造更加引人入勝之觀展空間，透過將展示空間之環境作為脈絡，靜靜梳理作品所欲呈現之寓意及整體氛圍。

策展主題為「虛實對白」，圍繞「光、影、空間」三大創作元素。光與影是具有通透性的虛質元素 本次展覽將以敦厚的木質作為實質元素，在同一展示空間中，以虛實交會互動創造令人尋味的展示內容，將木質作品作為中柱媒介，透過光的照射，創造對立的影，於此光木影三方，形成一獨立的對話空間。



耿傑生《合群系列 II 和聲》

薪傳啓藝—臺灣木雕專題展

7/1 (四) ~ 7/18 (日)

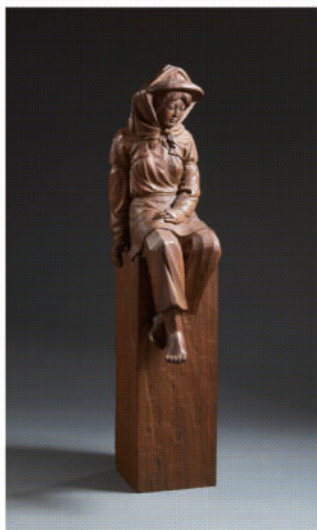
展出地點：三義木雕博物館 二館 4 樓

陳啓村老師從事木雕四十餘年，於 108 年榮獲文化部登錄認定重要傳統木雕保存者（人間國寶）、苗栗縣政府文化觀光局「臺灣木雕薪傳成就獎」，更於 109 年榮獲國家工藝成就獎。因此特為辦理專題展，展出陳啓村老師從傳統至現代創作精彩作品、設計手稿及薪傳學員作品合計約 80 件。

陳啓村老師出生於台南鹽田，國小畢業後即開始正式拜師林依水師傅，學習所有木雕工藝的基礎功，從林師傅身上受到的最大影響，是老師不菸不酒、早睡早起的好習慣、好作息。18 歲學成出師，被當時台南雕刻工藝水準最高的雕刻社「人樂軒」網羅，成為福州派林依水雕刻藝匠旗下的雕刻師傅，雕刻技藝更加精進。陳啓村在「人樂軒」看見許多林家世代累積的雕刻草圖、完成的作品照片，自己也捨得花錢買了一台當時相當稀少而且昂貴的 Nikon 單眼相機，到全省雕刻精美的廟宇拍照做功課，雕刻技藝進步一日千里。



陳啟村《新衣》



陳啟村《村姑》

年少時曾因到過社教館觀賞美展得獎的雕刻人物後，內心澎湃，感受到傳統雕刻被帶進藝術殿堂的震撼，在 23 歲時開始學習素描。在木雕技藝的學習養成之路，陳啓村比喻林依水是生他的老師，而林利銘是撫育他成長的老師。

民國 70 年代，臺灣出現打磨機，雕刻技藝門檻最高的粗胚打製頓時能被機械所取代，陳啓村老師感到相當大的失落感。但他知道轉型創作才能為自己的木雕事業開創新的道路。在技法上，24 歲以前專研於用刀的技術、累積處理木質纖維的經驗，而現在，更多是對從造型美感中傳達心緒思想的鑽研，也就是對形體如何簡化，對情感如何增加的揣摩。

25 歲，陳啓村老師循著藝術殿堂的方向前進，他參加省展獲得優選，翌年又獲得第一屆奇美藝術獎，那個聽不懂國語的小男孩，終於在藝術創作上獲得了掌聲。陳啓村的創作多取材自生活與民俗，天蓬大元帥為其代表性作品，此外也經常充滿了細膩刻畫的生活細節融入創作。他從木雕創作生涯中，感受藝術家貴在從磨練中得到對生命的體驗，而生活的靈感就來自於不經意的當下。他對一件好的作品的定義，是能夠讓觀眾感受到藝術家的作品和觀者的生命能夠產生連結與感動。

細說苗栗縣有形文化資產

苗栗縣文化資產包含有形文化資產及無形文化資產，其中有形文化資產有古蹟、歷史建築、文化景觀及穀物等，苗栗市田心謝氏陳留堂及原三叉公學校日式宿舍群分別於民國98年、民國96年公告為歷史建築。

苗栗市田心謝氏陳留堂

苗栗市田心謝氏陳留堂位於北苗芒埔（今清華里26號），於昭和七年（1932）興建、以「廷紀公營」的名義進行購地，並以「陳留」為堂號，是在苗栗開墾的謝氏族人為凝聚同姓墾民所建立的宗祠，並在民國98年登錄為苗栗縣歷史建築。

苗栗市田心謝氏陳留堂的配置屬於傳統的合院型態，客家多稱之為「伙房」，建築樣式融合客、日、洋之裝飾風格，保留客家建築的宇宙觀與倫理觀，木作反映出當時桃竹苗地區所流行的徐清匠派藝法，是值得保存的珍貴文化資產。



原三叉公學校日式宿舍群

三義建中國小創校至今已有117年的歷史，其中，原三叉公學校日式宿舍群，興建於日治時期昭和10（1935）年關刀山大地震之後，80多年來作為建中國小的校長及教師宿舍使用，見證了三義地區（舊名三叉河）歷史和教育的發展。宿舍群的生活空間跟建築樣式，傳承自日本傳統木造住宅，並與日本當地風土文化有密切關係，純熟的匠藝特質融入室內空間，富有深遠的歷史文化價值及再利用潛力。



《校長宿舍》

客家委員會客家文化發展中心 臺灣客家文化館

地址：(36641) 苗栗縣銅鑼鄉九湖村銅科南路 6 號

電話：(037)985-558(總機)

官方網站：<https://thcdc.hakka.gov.tw/>

開放時間：週三至週一 09：00 -17：00 (週二休館 / 暫不收費)



❖ 免費參觀客家文化相關主題展覽

- ◆【常設展】承蒙客家 - 臺灣客家文化館常設展
- ◆【第一特展室】川流不息 - 臺灣客家與日本國際展
- ◆【第二特展室】客居南洋 - 新加坡客家特展
- ◆【第三特展室】客庄遊樂去 - 探索客庄生活智慧及節慶生活
- ◆【第四特展室】典藏客家 - 經典館藏常設展
- ◆【第五特展室】客家與基督教相遇特展



❖ 客居南洋 - 新加坡客家特展

新加坡是個面積只比檳榔嶼超出一倍多的小島，自開埠以來僅一百多年，何以發展成已開發的國家？

本展將從華人移民的歷史背景作為序幕，講述客家移民在新加坡的生活、幫群組織、信仰、產業，乃至與在地文化融合的新面貌。

透過文物、老照片、地圖、模型、情境造景、多媒體影音互動等展示設計手法，讓觀眾民眾走進新加坡客家人移民史，從先人的筭路藍縷，到落地生根的文化交流，直至今日成為新加坡走進現代化不可或缺的族群。

❖ 客家與基督教相遇特展

「客家與基督教相遇特展」係本中心與中央研究院民族學研究所合作「客家、巴色差會與太平天國」展示研究案，藉由探尋十九世紀中葉，歐美基督教之差會與中國南方及臺灣的客家社會及客家語言保存的關聯性。

本展以客家與基督教相遇的故事為主軸，涵蓋地理遷徙環境、教育與醫療、客英字典編輯、客語聖經翻譯，以及臺灣客語教育的推動等，藉由探索不同面向的客家文化，展現出客家文化兼容並蓄的可貴。

❖ 新書介紹《一鏡到底 中港溪的流光溢影》

本次企劃概念是「跔等河壩行」，收錄南庄玉光照相館、南美照相館、珊瑚照相館及頭份林照相館的客庄相館故事，藉由對相館、攝影師作品之調查研究、數位化成果，輔以相館成立經營與在地的連結，結合老照片的編輯論述，完成具有客庄歷史意涵、客家故事情感之四本攝影文集。

此次相館故事各自精彩，經由溪流脈絡拉出縱軸，更可看見客家常民與鮮河水的生活景況，感謝相片中的美好時光及留住記憶的珍貴。



* 更多新書訊息可上臺灣客家文化館圖書資料中心網站查詢。

地 址：360 苗栗縣苗栗市水源里 11 鄰水流娘 8-2 號

電 話：037-222693

開放時間：週二至週日 9:00 ~ 17:00(週一休館)

官方網站：<http://miaoli.ntcri.gov.tw/>

粉絲專頁：至 FACEBOOK 搜尋「苗栗工藝園區」



❖ 光·媒介 - 玻璃藝術工藝展

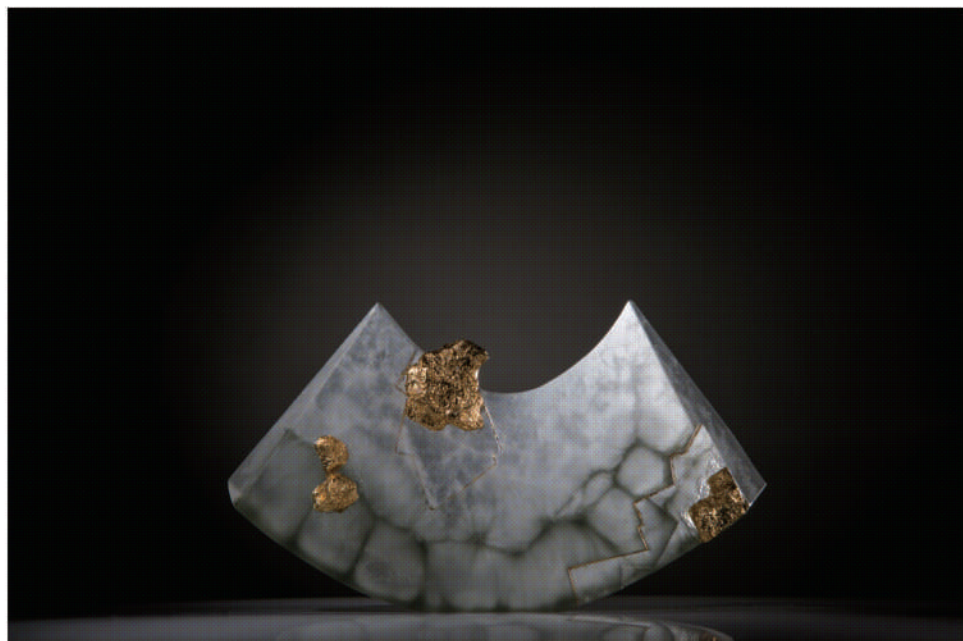
6/11 (五) ~ 8/29 (日)

苗栗工藝園區 第一展覽室

西方當代玻璃工藝發軔於二十世紀的 70 年代，由世界各國藝術學院所帶動之玻璃工作室運動。這項運動將玻璃工藝通過學術界的專業研究及技術實踐，創造出具有藝術理論的形式與內容，使傳統玻璃從純粹的技術傳承，有機會擴展到創作思維的藝術領域並且得以蓬勃發展。

臺灣當代玻璃工藝的發展，則源於民國 84 年。新竹舉辦竹塹國際玻璃藝術節後，由於在政策上更多推動以西方英、美為基礎的文化創意產業，使原本應該朝向玻璃工藝藝術化的發展，轉向為玻璃工藝文創化。

「光·媒介 - 玻璃藝術工藝展」以承續西方玻璃工作室運動的精神，跳脫傳統玻璃工藝的框架，轉向精神領域的藝術創作為方向，展現玻璃獨特的透明、多彩、延展、映射等特質，呈現出作品中所賦予的故事情境及創作者內心想闡述或傳遞的意念。



許文龍《碎形系列 - 呼吸的憩所 (一)》



苗栗縣苗北藝文中心
MIAOBEI ART CENTER

地址：350 苗栗縣竹南鎮公園路 206 號

電話：037-612669(代表號) 傳真：037-616098

服務時間：週一休館；週二至週日 09:00-17:00

<https://miaobeiac.org>

苗北焦點 // 「苗北心勢力」110 年苗栗縣在地傑團年度展演

人文薈萃的苗栗山城，培養出無數才華洋溢、令人驚嘆的藝術家。今年苗栗縣政府文化觀光局與苗北藝文中心共同主辦「發掘苗栗·在地力量」，邀請 110 年度在地扶植傑出演藝團隊：蕭建平電視木偶劇團、傳源文化藝術團、聯合民族管弦樂團、新樂舞舞團、郭芝苑室內合唱團，於 8 月及 9 月帶來 6 場演出。形式跨越國樂、舞劇、偶戲與歌劇，展現表演藝術的多元魅力。



新樂舞舞團

其中蕭建平木偶劇團將展現結合多媒體與傳統偶戲的《光雕布袋戲—王昭君》，呈現布袋戲文學中的抒情面；傳源文化藝術團的《繫·Iungan》，將展現深入烏來山區的採風成果，述說古老泰雅部落的遷徙之旅；聯合民族管弦樂團將演出《樂引山林》，打造一段以樂音串連的客家文化行旅；新樂舞舞團則從苗栗特有的燒龍習俗出發，帶來《客庄悸動—燒龍》，重現煙花燦爛的民俗現場；郭芝苑室內合唱團則帶來《歌舞劇鳳儀亭》，在郭芝苑老先生百年誕辰之時重製這部經典的歌劇。

110 年 7 月活動總表 //

表演藝術系列 * 如因疫情節目異動，以中心官網公告為主。

日期/地點	內容	類型	入場方式
07/09(五) 19:30 演藝廳 *延期	《島嶼》苗栗縣立國樂團經典名曲音樂會 演出 指揮 / 黎俊平、打擊 / 林雅雪、苗栗縣立國樂團	國樂	\$200
07/17(六)14:30 07/18(日)14:30 演藝廳 *延期	夢蓮花戲劇坊舞台劇《大寶神珠》 演出 夢蓮花戲劇坊 *7/17 公益場(索票)、7/18 售票	舞台劇	\$600 \$800 \$1000 \$1300 \$1600 \$2000

視覺藝術系列

開放時間：09:00-17:00，逢週一休館，免費自由參觀。

日期	內容	地點
06/29(二) - 09/26(日)	木雕薪傳作品展 - 系列 34 協辦單位 三義木雕博物館 展出作品 木雕藝術薪傳創作營之學員作品	1 F 側廊 B1 側廊
06/29(二) - 07/18(日)	溫暖 - 木雕藝術展 協辦單位 三義木雕博物館 展出作品 赤子之心、吸睛、知足...等木雕作品	B1 藝廊
07/21(三) - 08/01(日)	凝：與我同在 - 林靜怡創作展 策展單位 林靜怡 展出作品 平面畫作	B1 藝廊

藝術學苑系列

苗栗音樂學程—110-2 弦樂班招生

本中心弦樂班於 108 年 7 月 6 日成立，本期為招生第六期。為使地方藝術教育永續發展，將持續弦樂班課程使文化培育源源不絕。本弦樂班將依據報名學員個人程度，分為「弦樂基礎班」、「弦樂進階先修班」及「弦樂進階專修班」。

辦理單位 | 指導單位 / 苗栗縣政府 主辦單位 / 苗栗縣苗北藝文中心

樂器類別 | 小提琴、中提琴、大提琴

招生對象 | 凡對樂器演奏有興趣，國小二年級生以上。

課程費用 | 新生 6000/ 期、續班生 5000/ 期 (不含樂器)

師資 | 合奏班 / 林祐丞 小提琴 / 陳佩汝、謝依雯 中提琴 / 蔡依倫 大提琴 / 張偉儀

班別 | 弦樂基礎班、弦樂進階先修班、弦樂進階專修班

期程 | 110/7/3 至 9/25，每周六 9:00，計 12 堂課。

課程日期 | 110 年 7 月 3 日、10 日、17 日、24 日、31 日；8 月 7 日、14 日、21 日、28 日；9 月 4 日、11 日、25 日。日期如有異動將另行通知學員。

上課地點 | 本中心三樓教室。

課程相關事宜洽詢：苗栗縣苗北藝文中心 劉小姐 037-612669 轉 510

展覽場地租借於即日起受理申請

申請資格 | 凡機關、機構、學校、法人、團體或自然人等皆可提出申請。

送件日期 | 6/1(二)起至 7/31(六)止，可申請當年度可租用檔期及次年度檔期。

申請作品 | 以水墨、書法、篆刻、油畫、水彩、粉彩、膠彩畫、版畫、陶藝、木雕、攝影、立體雕塑、綜合媒材、視覺設計...等視覺藝術類創作為主，以適合在本中心展覽場地展出為限。

申請資料 | 填具「展覽場地及設備使用申請表」及表內所列相關文件。

詳細申請資訊與收費標準可上苗栗縣苗北藝文中心官網查詢，或洽承辦人張小姐 037-612669#525。

劉春生攝影個展—仙境 台灣



即日起 ~ 7/31 (六)

展覽地點：為恭紀念醫院地下一樓文藝走廊

洽詢電話：037- 676811#88983

劉春生老師沉浸在攝影世界已十五年，擅長製造光線以描繪主題，不論是星空或是晨昏系列的地景，都可窺見藉由打光創造出主題的極致表現，搭配天空的星軌、銀河或雲彩，呈現平衡又和諧的畫面，彷彿走入仙境。台灣，就是這麼美！

西湖全聯盟藝創聯展 ~ 樂遊西湖展藝采



即日起 ~ 7/25 (日)

展覽單位：吳濁流藝文館

展演單位：鄉內四所學校聯展

洽詢電話：037-911286 劉小姐

西湖國中以油畫、陶藝創作及版畫描繪家鄉；僑文國小以動物陶藝及彩繪展現孩子眼中的「動物狂歡節」；西湖國小以節慶和客家元素，展出平面設計、立體雕塑品；五湖國小則以校內茄苳樹創意發想展現。西湖鄉內各國中、國小以不同的主題與素材，展現西湖鄉生活藝術家鄉之美。

袁玉明油畫創作個展



7/28 (三) ~ 9/12 (日)

展覽單位：吳濁流藝文館

展演單位：苗栗縣西湖鄉公所

洽詢電話：037-911286 劉小姐

袁玉明藝術家乃苗栗社區大學竹南油畫班優秀且執著的藝術創作者。早年忙於照顧家務始終未能充分在油畫領域盡情揮灑，這幾年包含在地寫生創作，過程優游自在、豁然開朗；無論在構圖或用色部分清新脫俗、鮮豔明朗且佳作連連。

「武聖獎」苗栗縣硬筆字書法比賽得獎作品展



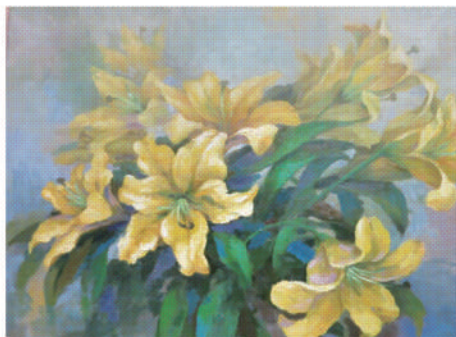
即日起 ~ 7/31 (六)

展覽地點：苗栗縣頭屋鄉玉衡宮 象山書院
洽詢電話：037-252408

苗栗縣象山書院學會為提倡研讀及抄寫經典文本之淳風，暨推廣固有漢學精粹文化與文字美學，並提昇硬筆字書寫技能，以落實人文藝術教育之成效，進而達到充實心靈、道德提升的和諧社會，特舉辦此項比賽。

第五屆「武聖獎」苗栗縣硬筆比賽，吸引本縣國小、國中及高中職學生參加，得獎作品在頭屋鄉象山玉衡宮孔子廟象山書院的地下一樓展出，歡迎各界同好前來欣賞。

毅彩創生—臺灣口足畫家油畫藝術創作展



即日起 ~ 7/4 (日)

展覽地點：苑裡濱海藝文中心 (週一、二休館)
洽詢電話：037-863886

臺灣口足畫家油畫藝術創作展，由在地口足畫家童福財先生召集 7 位口足畫家，以精湛的油畫創作，在本中心展出，毅彩創生即帶有特殊人生際遇，特別的創作生活向世人告知生命與創作的可貴。

Mikoli

客農知香—稻香客家米食

客家山城 - 銅鑼，有著以持咒加持的水聞名的「九華山風景區」，稻香客家米食起源於風景區周邊小販，以客家米食、客家甜點擄獲饕客的味蕾，是許多遊客到九華山朝聖時必買的名產之一。

苗栗以農為本，盛產芋頭、紅棗、地瓜等農特產，因此稻香客家米食將「客家味」結合「在地農產」，推出系列產品，例如特別研發的芋頭米糕、芋香豆腐乳，便是採用苗栗當地的芋頭加工，而紅棗地瓜酥則是結合公館的紅棗和西湖的地瓜，不僅提升當地農民的收入和競爭力，更進一步將苗栗的特色商品與客家文化做結合。

為了打造品牌形象，稻香客家米食開始加強包裝的視覺、口味的多元化，並推出各類精緻小包裝的新商品及宅配通的配送服務，讓饕客即使無法親臨客庄，也能隨時享用可口的客家傳統米食。

稻香客家米食不僅是苗栗著名的伴手禮，更曾榮獲民國89年度消費者協會全國消費金品獎、88年食品金牌獎、風雲商品獎等多項殊榮，求新求變的稻香客家米食讓傳統的客家米食變得像藝術品，讓鄉土的農特產進軍國際機場，也讓消費者吃得安心。



電話：037-984989

地址：苗栗縣銅鑼鄉樟樹村四鄰59之1號

營業項目：手工麵線、客家米食、客家甜點、豆腐乳等

官方網站：臉書粉絲專頁搜尋「稻香客家米食-客農知香」

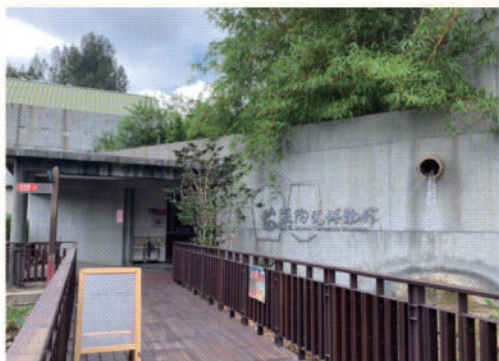




黃金小鎮上的陶藝之美— 苗栗陶瓷博物館

苗栗公館因盛夏時金黃色的稻田、5-6月隨風搖曳的阿勃勒，而有「黃金小鎮」的美名，吸引許多遊客特地前來拍照打卡，而台6線是造訪黃金小鎮的必經之地，苗栗陶瓷博物館正坐落於此。

陶瓷博物館位於苗栗特色館內，佔地約2公頃的苗栗特色館原為陸軍維修廠，民國94年改建為旅客服務映像園區，102年6月更名為苗栗特色館，原推廣苗栗縣特有的樟腦油、香茅油、苦茶油產業，為早期苗栗的特有傳統產業，更保留了舊時提煉的機具供遊客參觀。整座園區涵蓋遊客服務資訊中心、陶瓷博物館、陶瓷工坊、美食街、特展長廊、停車場等空間，提供苗栗旅遊資訊服務。



近幾年為了發展在地工藝品牌-苗栗陶，以苗栗陶瓷博物館為基地，駐地調查窯場、陶藝工作者，並策劃苗栗陶相關展覽、假日市集活動、媒合藝術家進駐、開設陶藝工作坊，引領陶藝學習，形成陶藝聚落及品牌網絡串聯，讓更多人認識陶藝之美。

館中展示區有苗栗窯之生態、陶瓷文物和陶瓷百年風華等主題展覽室，陳列集結逾千件以上富含苗栗歷史、文化與生活特色之陶瓷文物及作品，館內主題陶之鄉-苗栗、轉動一子的老陶師、苗栗的陶顏、酒甕與裝飾陶瓷風采、窯窯相望、苗栗製陶技術以及從傳統中創新的現代柴燒等展示區，在展現苗栗裝飾陶瓷與酒甕等特色與多元發展。



地址：苗栗縣公館鄉館南村14鄰館南352號
電話：037-233121
開放時間：週二~週日09:00-17:00 週一休館



一鑿一刻傳遞人生美學—

木雕師張信裕

民國 55 年出生於大甲的張信裕，兒時深受廟會文化的影響，進而對工藝品產生興趣，師承葉高彬、吳木炎、黃國榮、康木祥等老師的指導，一開始在苗栗通霄跟隨師傅，陸續待過台中市、豐原、斗六及古坑，學習欄間雕刻、神像雕刻、巧雕，多種領域的接觸，讓他成功打穩雕刻的基底，蛻變成能獨當一面的木雕師。

張信裕在木雕之鄉 - 三義成立「亞馬木雕坊」，日以繼夜地在這 10 幾坪的空間創作，打造自己的藝術空間，其創作作品的原料，包含漂流木、檜木、肖楠木、樟木等，題材多圍繞在自然與生活間，舉凡草木、昆蟲、小動物都是其創作的元素及靈感來源，其中象徵潔白、高貴的「荷花」，是他擅長表現的題材之一，透過與生命的探討與寄望相互結合，傳遞非凡的美學與人生觀。

數十年木雕經驗的張信裕，曾受聘擔任縣府木雕藝術薪傳創作營指導老師，其獲獎資歷豐富，多次入選木雕創作比賽，如民國 87 年裕隆木雕金質獎首獎、96 年林務局全國木雕藝術創作比賽優選、98 年及 102 年小琉球漂流木生活創意木雕比賽木雕達人一等獎等，且多次參與國內各縣市辦理的木雕聯展，亦曾於 92 年參與中日韓國際木雕交流展，讓台灣的木雕工藝在國際間發光發亮。



《水世界系列 - 魚》

::宜蘭縣::

當我們「同宅藝起看好戲」

時間：7/5(一)、7/7(三)、7/9(五)、
7/12(一)、7/14(三) 12:15

觀看方式：線上收看
(<https://www.facebook.com/lanyang.opera>)。

演出單位：蘭陽戲劇團

演出劇碼：《經典好戲 Stay At Home 限定播放》、
《我作歌仔戲·我恰意》、《吉人天相》等。

電話：03-9362542#18 林小姐



::基隆市::

友善海洋 - 海洋文創產品設計競賽成果展

時間：7/1(四)-7/18(日)

地點：cheers 前藝室
(基隆市仁愛區港西街4號)

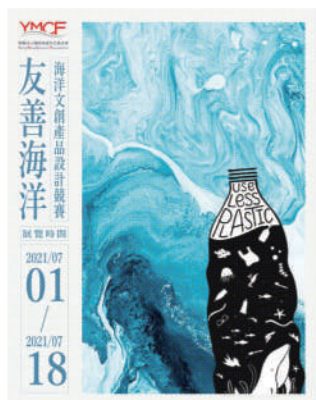
入場方式：免費 / 自由參加

電話：02-24215681#102

樂活理財退休沒煩惱 - 線上閱讀講座

講師：廖義榮老師

Youtube 觀看： [基隆市公共圖書館粉絲團](#)：



::台北市::

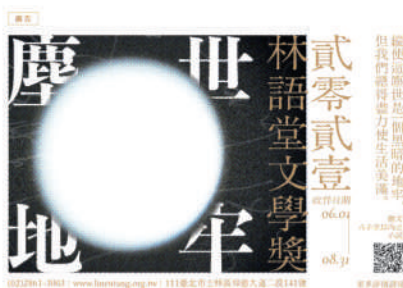
2021 年林語堂文學獎 - 塵世地牢

徵件時間：即日起 -8/31 24:00 截止

報名方式：詳情請見官網
(<https://www.linyutang.org.tw/big5/event1.asp?idno=578>)

作品規格：八千字以內之小說(新詩、散文等其他創作文體不具入選資格)。

電話：02-28613003



桃園市

「2021 橫山書藝獎」初選徵件

時間：7/1(四)-9/30(四) 09:00-17:00
地點：桃園市立美術館
電話：03-2875861#105 桃園市立美術館
報名方式：請至官網報名
(<https://tmofa.tycg.gov.tw/>)。



「2021 桃源美展」初選徵件

時間：8/2(一)-8/16(一) 09:00-17:00
地點：桃園市立美術館
電話：03-2868668#9003 桃園市立美術館
報名方式：請至官網報名
(<https://tmofa.tycg.gov.tw/>)。



新竹縣

「2021 年新竹縣客家新曲獎」徵件活動

時間：即日起 -9/10(五)
電話：03-5510201#319
新竹縣政府文化局 表演藝術科
報名方式：請至新竹縣政府文化局網站 <https://reurl.cc/a53glZ> 下載簡章及報名表。





【好客學堂】  貓裏藝文 

共下來學客家諺語

每個月的好客學堂，藉由實用的客家諺語與對話，帶領讀者一起深入了解客家的文化內涵，幫助我們更深入苗栗客家的在地生活。現在就讓我們一起探索客家文化，共下來學客家諺語！

每日一客

本日諺語：靴背爪癢 (hio' boi zau' iong')

細阿妹：阿弟牯！你把口罩戴在下巴，根本就是「靴背爪癢」，完全沒有作用。

阿弟牯：對不起，我馬上戴好，可是要怎麼戴才是正確的呢？

細阿妹：正確配戴口罩有四個步驟「開、戴、壓、密」。

阿弟牯：開、戴、壓、密？

細阿妹：「開」打開包裝並檢查口罩是否有破裂或缺陷，一般設計為有顏色為外層，此面朝外，且鼻樑片應在最外層上方。「戴」將兩端鬆緊帶掛於雙耳，鼻樑片固定於鼻樑上方，口罩完全攤開拉至下巴，若必要可打結調整鬆緊帶長度，維持臉部密合度。「壓」雙手食指均勻輕壓鼻樑片，使口罩與鼻樑緊密結合。「密」可透過鏡子輔助或觸摸確認口罩是否正確配戴，包含內外側、帶子鬆緊、鼻樑片方向及形狀等。

阿弟牯：謝謝你，我會戴好的。

客語辭典

在鞋背上抓腳癢，意指做事不切實際或是沒有抓住要點。



客家畫布

本日諺語：火燒豬頭一面熟
(fo' seu' zu' teu' — mien sug)

豬頭（豬臉）被火燒過就熟了，形容彼此之間覺得對方很熟悉、面善。



110 年度

多一種語言 · 多一種能力！

客語能力

中級暨中高級認證

報名日期：

110年6月7日(一)至
110年8月6日(五)

認證日期：

110年10月2日(六)

現今是多元族群共榮共存的社會，「多一種語言，多一種能力」，苗栗客家人口約佔65%，苗栗縣在縣長徐耀昌的帶領下，積極推動客家事務，提供客語公共服務，營造客語友善環境等，希望激發更多創意與活力，讓民眾輕鬆自然的「認同客家、了解客家、愛上客家」，大家共下打造「客家就係生活，生活就係客家」的靚靚苗栗。

「110 年度客語能力中級暨中高級認證」已開跑，客語傳承從你我參與認證開始，有興趣的民眾請前往110 年度客語能力中級暨中高級認證專屬網站查詢。

縣府為鼓勵縣民報考，祭出獎勵措施，通過中級者核發獎勵金 1000 元，中高級者 1500 元，相關規定及申請表單請至文觀局官網 (<https://www.mlc.gov.tw/>) (便民服務 / 表單下載) 查詢，歡迎民眾踴躍報考。

免費服務專線：0809-090-040。



為了推廣客語，苗栗縣政府文化觀光局即日起在「貓裏藝文」臉書粉絲專頁推出「好客學堂每日一句」，透過文字、語音讓民眾輕鬆學習客語，更不定期辦理抽獎活動，歡迎大家共下來學客家諺語。



f 貓裏藝文

